

Wie greep wil krijgen op de historische ruimte van een stad of regio, hoeft al lang niet meer in ouderwetse kaartenbakken te zoeken. *Heidi Berkhout*

GIS staat voor Geografisch Informatiesysteem. Een GIS maakt het mogelijk om ruimtelijke informatie in kaarten op een scherm te tonen. Het bekendste GIS is wel het navigatiesysteem *TomTom*. Ook voor historische kaarten biedt GIS de oplossing. Alhoewel software voor GIS voorhanden is, is aan uniforme historische basisgegevens echter nog steeds een groot gebrek. Het HISGIS-programma van de Fryske Akademy brengt verandering.

### Oude data in modern jasje

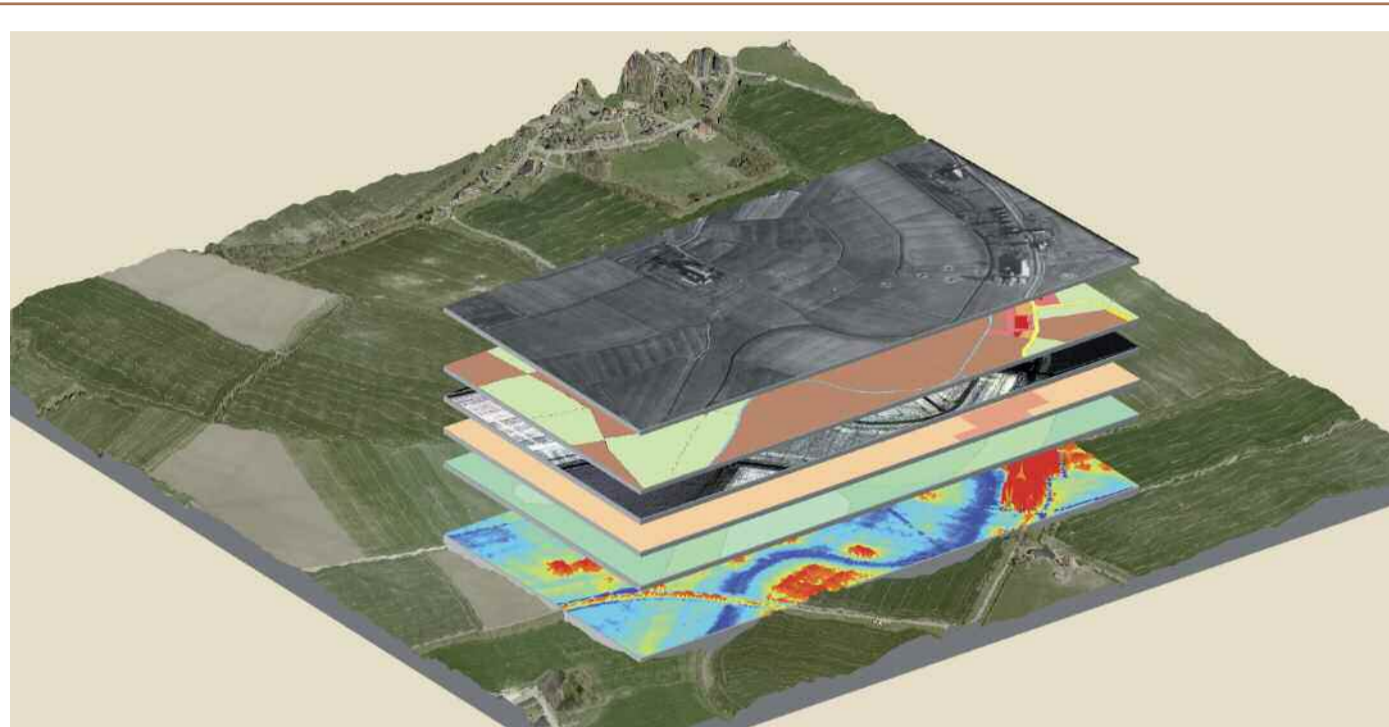
“HIS staat voor historisch. HISGIS is dus historische informatie in een modern jasje. De Fryske Akademy gebruikt hiervoor als uitgangspunt het kadaster uit de Franse tijd (1812-1832).” Aan het woord is Hans Mol, projectleider HISGIS. “Aan deze informatie kan vervolgens andere informatie gekoppeld worden. Denk hierbij aan bodemkaarten, luchtfoto’s, digitale hoogtekarten maar ook vroegmoderne manuscriptkaarten. Zelf vullen we dit kadaster aan met informatie van diverse archieven en gewestelijke stichtingen voor de uitgave van kadastrale atlanten. Bruikbare informatie is informatie die goed in het Rijksdriehoekstelsel is geplaatst. Dit is het Nederlandse stelsel van coördinaten, de grondslag voor geografische aanduidingen en bestanden. Door gebruik te maken van dit stelsel, past alle informatie op elkaar en zijn de kaarten voor analyses bruikbaar.”

### HISGIS Amsterdam 1832-1851

Het HISGIS-programma lijkt zich te lenen voor een verdere uitbouw op nationaal niveau. Immers, voor verschillende steden en regio’s zoals Friesland, Groningen, Utrecht, Overijssel en Noord-Drenthe, is de informa-

HISGIS-projectleider Hans Mol aan het woord

# Terugreizen in de tijd met Fryske Akademy



### Kaartlagen zijn op diverse manieren met elkaar te combineren

Het oudst gedigitaliseerde kadaster stamt uit 1832. Op deze kaart sluiten andere kaartlagen aan, bijvoorbeeld chronologische en thematische kaartlagen. Denk bijvoorbeeld aan de topografisch-militaire kaart van circa 1865 en de hoogtekarte van de Actueel Hoogtebestand Nederland. Deze lagen zijn op diverse manieren met elkaar te combineren. *bron J. Feikens, Fryske Akademy*

tie reeds beschikbaar. “Op termijn willen we inderdaad heel Nederland in kaart brengen”, aldus Mol. “Maar”, zo vervolgt hij: “om het belang van HISGIS te onderstrepen, en om ook technisch meer greep op de digitale kartering (het in kaart brengen van stedelijke gebieden) te krijgen, concentreren we ons ook op het project *HISGIS Amsterdam 1832-1851*.” Dit project, gestart in december 2011 met het

Nederlands Interdisciplinair Demografisch Instituut (NIDI), wordt gesubsidieerd door KNAW en DANS. Het heeft een looptijd van anderhalf jaar. Mol: “HISGIS Amsterdam is opgezet naar het model van HISGIS Fryslân. Het biedt de oudste kadastrale kaart van 1832 met bijbehorende eigenaars- en perceelinformatie in digitale vorm. Deze gegevenslaag, die met achtergrondkaarten en andere data verrijkt

kan worden, is bedoeld als kapstok voor het ophangen van digitale kennis over het landschap, het erfgoed en de sociale en economische ontwikkelingen in het verleden. Voor Amsterdam zal dit worden ontwikkeld naar de huidige gemeentegrens anno 2012. Het project voorziet tevens in een koppeling aan de huisnummerregistratie van 1850-1860, zodat ook de daarop aansluitende bevolkingsgegevens uit de jaren 1851-1853 ruimtelijk precies in beeld kunnen worden gebracht. Het te verwerken materiaal beslaat zo’n 170 minuutplannen (oudste kadastrale detailkaarten) en 60.000 perceelnotities met informatie over bijvoorbeeld eigenaar, grootte, opbrengst, beschreven in circa 2.000 bladzijden registers.”

### Nieuwsgierig?

Het project *HISGIS Amsterdam 1832-1851* loopt tot mei 2013. Voor wie nu al nieuwsgierig is: informatie over de aanpak en tussentijdse bevindingen van Hans Mol en Johan Feikens (Fryske Akademy), Peter Ekamper (Nederlands Interdisciplinair Demografisch Instituut) en Jan Hartmann (Universiteit van Amsterdam) staat op de Amsterdam-pagina op de HISGIS-website.

[www.hisgis.nl](http://www.hisgis.nl)



### Amsterdam anno 1832 verrijkt met digitale data

Eerste impressie van HISGIS Amsterdam, de oude binnenstad: de oudste kadastrale kaart van 1832 met bijbehorende eigenaars- en perceelinformatie in digitale vorm. Deze gegevenslaag, die met achtergrondkaarten en andere data verrijkt kan worden, is bedoeld als kapstok voor het ophangen van digitale kennis over het landschap, het erfgoed en de sociale en economische ontwikkelingen in het verleden.

*bron J. Feikens, Fryske Akademy*

### Oproep

Onderzoekers die over seriële data over negentiende eeuwse Amsterdam met huisnummercodering beschikken, worden van harte uitgenodigd om gebruik van de kadastrale kapstok te maken. Neem voor meer informatie contact op met Hans Mol via [hmol@fryske-akademy.nl](mailto:hmol@fryske-akademy.nl).